

Mii-monitor ユーザーガイド

Honda ロボット草刈機 HRM3000



Grass
Miiimo

▼アプリのインストールはこちらから



<https://apps.apple.com/jp/app/mii-monitor-hrm3000/id1562803869>



<https://play.google.com/store/apps/details?id=com.honda.miimonitor.jp>

Mii-monitorアプリのインストールと新規登録

STEP
1

Mii-monitorアプリのダウンロード (※1)



iPhone



Android



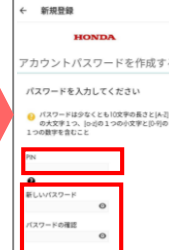
アプリストア、Google Playより『**Mii-monitor HRM3000**』で検索をかけていただくか、上記QRコードの読み取りよりご使用のスマートフォンにアプリをインストールしてください。

(※1)本アプリはHRM3000のみに対応しています。HRM520には対応しておりませんのでご注意ください。

アプリは更新されますので、常に最新のアプリをご使用ください。アプリの自動更新設定を推奨します。またスマートフォンの画面ロック機能有効を推奨します。

STEP
2

新規アカウント作成



①Mii-monitorアプリを立ち上げます。

②ログイン画面で「新しいアカウント作成」をタップ。

③本機のシリアル番号を登録。(取扱説明書9ページ参照)。

④IDとなるメールアドレスを登録。

⑤利用規約の内容を確認し、「承諾します」をタップ。

⑥登録されたメールアドレスに送られる認証コードを入力し、新しいパスワードを設定(※2)。

⑦ユーザーの追加情報を入力し(次へ)をタップすると新規登録は完了です！

(※2) 誤ったメールアドレスの入力により認証コードが届かない場合は、アプリを立ち上げなおして、再度新規アカウント作成を行ってください。

メールアドレスの変更/アカウント削除

一度登録されたメールアドレスはユーザーでの変更はできません。

メールアドレスの変更やアカウントの削除をされた場合、またIDのメールアドレスの確認が必要な場合は、以下にご連絡をお願い致します。

メール : miimo_support@honda.co.jp

お問合せフォーム : 当社Webページ内のお問合せフォーム

(<https://www.honda.co.jp/customer/>)

タイトル	Mii-monitor登録アドレス変更 / Mii-monitor登録ユーザのアカウント削除
必要情報	お客様の現在のHonda ID (ご登録のメールアドレス)、Miimoの号機番号

お電話 : 0120-112010 (当社お客様相談センター)

Mii-monitorアプリ 機能紹介

Mii-monitorアプリを使って、ご使用いただいているMiimo(HRM3000)の状態確認、刈高さや作動時間等の各種設定、Miimo作動時のエラー通知、位置情報の取得とジオフェンス設定による盗難通知、AIスピーカー(Alexa)を通じての音声操作を行うことができます。Miimoの設定内容については取扱い説明書をご参照ください。

● ホーム画面



● メッセージ

● メニュー

● Miimoのステータスを表示

● Miimoの状態を表示

● 操作対象Miimoのフレーム番号

● クイック操作

Miimoの状態に合わせて、スタート/一時停止/ステーションに戻す操作が可能です。

● ユーザー情報

● **再読み込み**

Miimo本体の設定情報を読み込みます。

● シリアル番号を追加

Miimoを追加する画面へ移行します。

● リンク

当社HPやアプリマニュアルのリンク画面へ移行します。

● **トラブルレポートを送信**

こちらから販売店へメッセージ形式でトラブル内容を送信できます。

● **法規情報**

アプリ利用規約、プライバシーポリシーの法規情報画面へ移行します。

● **ログアウト**

注意点

本機のディスプレイで設定された内容は、アプリに自動送信されません。

本機のディスプレイで設定された情報をアプリで読み込むには、【メニュー>再読み込み】を行ってください。

● My Miimo (登録されたMiimoのリスト)



操作する機器を選択する際は、右上の[:]より[Miimo管理]を選択してください。

● 各種設定



[スケジュール]、[設定画面]にて、各種本機の設定が可能です。設定内容については、取扱い説明書をご参照ください。

ジオフェンスの設定

ジオフェンス機能は、設定されたジオフェンス（仮想境界）外にMiimoが出た際に、登録されたユーザーや販売店へ自動通知(メール/アプリ内通知)でお知らせする、盗難抑止機能です。

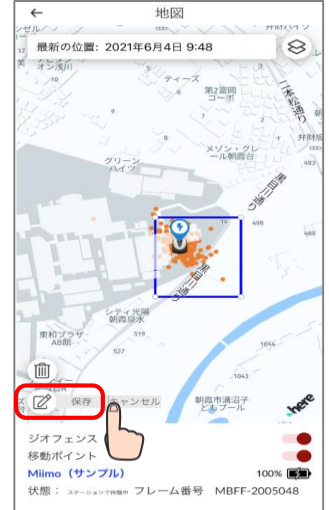
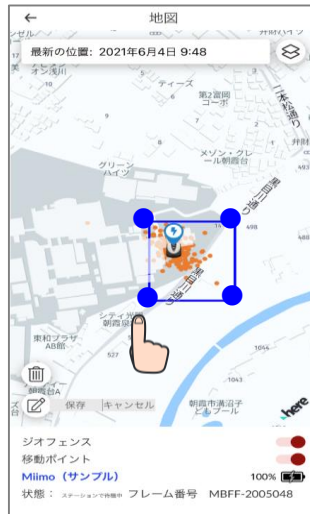
※ジオフェンスの最小サイズは100m x 100mです。

※Miimoの電源がオフまたはネットワーク接続がない場合、ジオフェンスの設定/通知機能は行えません。

※Miimoの電源がオフの場合、TCUバッテリーで最大24時間位置情報取得ができます。

● ジオフェンス作成/編集

作成アイコン
削除アイコン
編集アイコン



1. ジオフェンス作成アイコンをタップします。
2. 作成されたジオフェンスの大きさを、ジオフェンスの四隅の角(ポイント)をドラッグして変更します。
3. 保存ボタンをタップして、ジオフェンスの作成を完了します。
※ジオフェンスのサイズ変更は、編集アイコンから行います。
※ジオフェンスの最小サイズは100m x 100mです。

● ジオフェンス削除

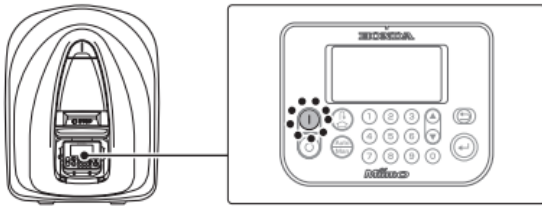


1. ジオフェンス削除アイコンをタップします。
2. ジオフェンスをタップします。
3. ジオフェンスが消えたのを確認し、保存すると、ジオフェンスが削除されます。

リモコン操作 (Bluetooth接続)

Miimoを手動でコントロールしたい場合は、Miimo本機とアプリをBluetooth接続することで、リモートコントロールでの操作が可能です。
リモコン操作を行う際は、注意事項をご確認の上、操作してください。

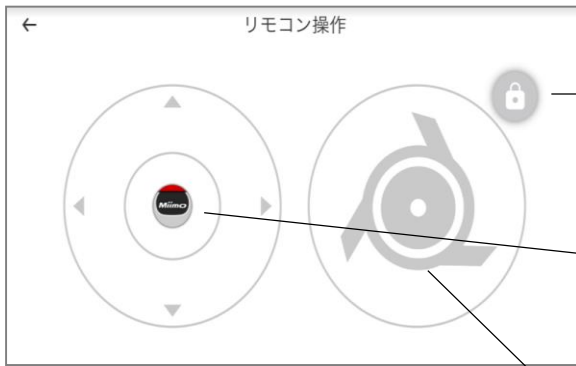
●本機とのペアリング



1. コントロールパネルの① (オン)ボタンを押します。
2. スマートフォンでBluetoothを起動
(Androidのみ)
3. しばらくすると、Bluetooth® 接続機器の検索結果が表示されます。接続(ペアリング)する本機のシリアル番号をタップします。

本機のシリアル番号が表示されない場合は、本機またはスマートフォンの Bluetoothが停止している可能性があります。本機の電源をオフにし、スマートフォンの Bluetoothをオフにして再起動の上、再度ペアリング手順を行ってください。

●操作方法



ロックボタン

リモコンのブレード機能をロックするボタンです。1回タップするとロックが解除されます。2回目にタップすると、再びブレード機能がロックされます。

操作ボタン(ジョイントック)

Miimoの動きをコントロールすることができます。ジョイスティックに触れると、赤い円が配置され、指の位置に合わせて動きます。小さい円の範囲内でしか動けません。指を離すと中央に戻ります。

ブレードコントロール

ブレードの回転スピードをコントロールします。

リモコン操作手順:

1. 右上のロックボタンをタップして、ロックを解除します。
2. 左のジョイントスティックでMiimoを操作します。
3. 右のブレードコントロールでブレードをコントロールします。

リモコン操作時の注意事項

- リモコン操作を行う場合は、安全上Miimoが常に可視範囲内(最大3m)に保ってください。
- ・ リモコン操作時、前後左右の動きを確認してから操作を開始してください。
- ・ その他リモコン操作を行う際は、アプリに表示される注意事項をご確認の上、操作してください。
- ・ Miimoがステーションにいる場合は、リモコン操作は行えません。

アレクサとMii-monitorとのリンクのリンク方法

① Amazonアカウントにログイン



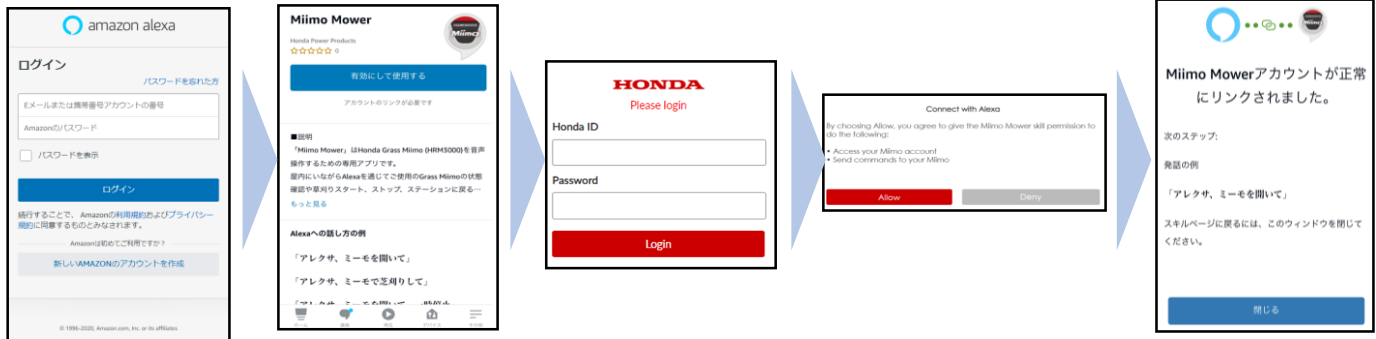
1. Amazonアカウントにログインします。

② アレクサの設定



1. スマホにアレクサのアプリをインストールし、Amazonアカウントの認証情報を使用してログインします。
2. アプリの指示に従ってマイクへのアクセスを有効にし、マイクへのアクセス等、基本設定を行います。

③ Miimo MowerスキルのインストールとMii-monitorとのリンク方法



1. アレクサのその他>スキル・ゲームより、Miimo Mowerのスキルを検索し、「有効にして使用する」をタップします。
2. 「Mii-monitor」のログイン画面に移動しますので、Mii-monitorのIDとパスワードでログインし、アレクサとのリンクを許可します。
3. Mii-monitorとアレクサのアカウントリンク完了です！

アレクサへの話しかけ方

アレクサ、ミーモを開いて、ミーモで草刈りして/草刈りスタート

アレクサ、ミーモを開いて、ミーモを止めて

アレクサ、ミーモを開いて、ステーションに戻して

アレクサ、ミーモを開いて、ミーモの状態を教えてください

